

# Plan de inversiones 2027–2030

## ¿Qué es un plan de inversiones?

El Consejo de la Ciudad de Vancouver presentó las directrices para la elaboración del borrador del Plan de inversiones 2027–2030. Esto incluye un aumento significativo de las inversiones: \$104 millones en vialidades y aceras, y \$400 millones para instalaciones recreativas comunitarias en la ciudad.

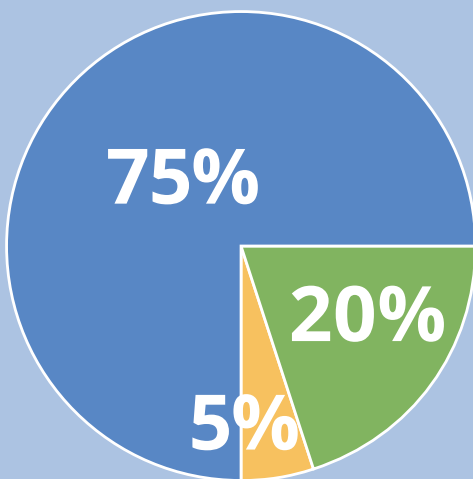
Un Plan de inversiones es un plan de cuatro años que contribuye a mantener, renovar y mejorar las infraestructuras e instalaciones de las que la población depende día con día. Esto incluye parques, vialidades y aceras, sistemas de agua y alcantarillado, centros comunitarios, bibliotecas, instalaciones de seguridad pública y otras infraestructuras civiles.

Estas inversiones contribuyen al buen funcionamiento de Vancouver y mejoran la calidad de vida en toda la ciudad, lo que incluye la forma en que las personas se desplazan, acceden a los servicios, se relacionan con la comunidad, disfrutan de los espacios públicos y reciben los servicios esenciales.

Una gran parte de los fondos del Plan de inversiones se destina al mantenimiento y la renovación de la infraestructura y los servicios existentes, para mantenerlos seguros, confiables y en buenas condiciones. Otras inversiones están destinadas a apoyar la infraestructura y los servicios futuros necesarios para atender a una ciudad y una población en crecimiento.

## ¿Cuál es el enfoque del Plan de inversiones 2027-2030?

El Plan de inversiones 2027-2030 se enfocará en renovar las infraestructuras obsoletas, mantener los servicios esenciales, modernizar los activos al servicio de la comunidad y avanzar en las labores de planificación y diseño de los futuros proyectos cuya ejecución está prevista en futuros planes de inversiones.



## ¿Cómo se financia el Plan de inversiones?

**El Plan de inversiones cuenta con tres fuentes de financiamiento:**

- 75 %: contribuciones de la Ciudad**, tales como impuestos sobre la propiedad y tasas, destinadas a renovar la infraestructura obsoleta (por ej., instalaciones recreativas, agua y alcantarillado, y puentes).
- 20 %: contribuciones de desarrollo** aportadas por los proyectos de desarrollo para ayudar a financiar beneficios para la comunidad, como infraestructura, parques y redes de transporte. Pueden proporcionarse en efectivo o en especie; en este último caso, las instalaciones se construyen como parte del proyecto. Las contribuciones de desarrollo son una de las herramientas que utiliza la Ciudad para ofrecer nuevas infraestructuras e instalaciones. Actualmente, la Ciudad está actualizando estas herramientas como parte de la Actualización del Crecimiento Financiero 2026. Para obtener más información, visite la página web del proyecto de la Ciudad: [vancouver.ca/home-property-development/2026-financing-growth-update.aspx](http://vancouver.ca/home-property-development/2026-financing-growth-update.aspx)
- 5 %: contribuciones de socios** (por ej., el gobierno federal, el gobierno provincial, BC Housing, Metro Vancouver, TransLink) que ayudan a compartir el costo de algunos proyectos, como calles y centros comunitarios.

## Déficit de infraestructura

A medida que la infraestructura de la ciudad envejece, se requieren inversiones constantes para renovar y mantener los activos en buen estado. Sin embargo, la Ciudad se enfrenta a un déficit de infraestructura cada vez mayor, lo que implica que no hay fondos disponibles suficientes para mantener dicha infraestructura (como parques, calles e instalaciones comunitarias) en buen estado.

La mayor parte de los fondos para **mantener** la infraestructura proviene del impuesto sobre la propiedad y las tarifas de servicios públicos. Si bien se estima que el nivel de inversión necesario para mantener los activos en buen estado asciende a \$800 millones al año, el monto recaudado mediante el impuesto sobre la propiedad y las tarifas de servicios públicos es de aproximadamente \$300 millones. Esto representa un déficit de infraestructura estimado de unos \$500 millones al año



Inversiones necesarias para mantener los activos en buen estado:  
~\$800 millones al año



Fondos anuales disponibles:  
~\$300 millones al año



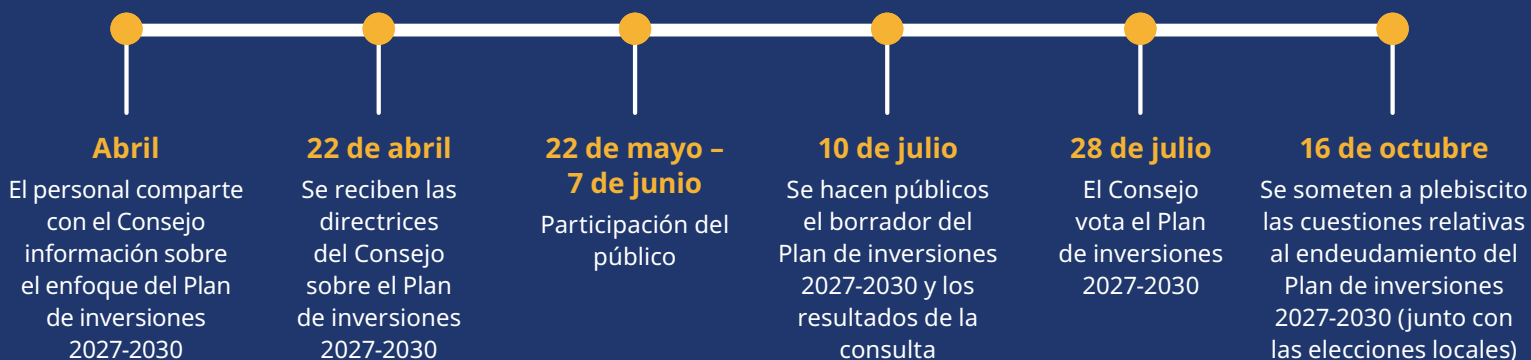
Déficit de infraestructura:  
~\$500 millones al año

## ¿En qué se diferencia el Plan de inversiones del presupuesto anual?

La Ciudad planifica e invierte en infraestructura y servicios a través de dos procesos clave: el Plan de inversiones y el presupuesto anual. Si bien están estrechamente relacionados, tienen fines distintos.

Plan de inversiones 2027-2030	Presupuesto anual
La Ciudad elabora el Plan de inversiones <b>cada cuatro años</b> .	La Ciudad elabora un presupuesto anual <b>cada año</b> .
En el Plan de inversiones se identifican las <b>prioridades de los programas y proyectos específicos</b> que se llevarán a cabo en un período de cuatro años.	El presupuesto anual se centra específicamente en: <ul style="list-style-type: none"> <li>• El <b>presupuesto operativo</b>, que cubre los gastos diarios necesarios para ofrecer programas y servicios a los residentes.</li> <li>• El <b>presupuesto de inversiones</b>, que establece cómo se llevarán a cabo y se financiarán los proyectos del Plan de inversiones en el año en cuestión.</li> </ul>

## Cronograma del proyecto



## Categorías del Plan de inversiones:

El Plan de inversiones incluye infraestructura e instalaciones en las siguientes categorías. Las directrices del Consejo sobre las prioridades que se tendrán en cuenta para orientar y alinear los servicios incluidos en el borrador del Plan de inversiones 2027-2030.

**Activos al servicio de la comunidad:** Activos que brindan espacios, servicios e instalaciones que facilitan directamente la vida cotidiana, la conexión social, la movilidad y la expresión cultural en las comunidades. Lo anterior incluye inversiones en:



**Parques y espacios públicos abiertos:** Algunos ejemplos incluyen el malecón (seawall), canchas y campos deportivos, parques infantiles, parques para perros, campos de golf, pabellones deportivos y sanitarios en los parques.



**Artes, cultura y patrimonio:** Centros culturales, instalaciones de entretenimiento y exposiciones, teatros, espacios para espectáculos y arte público.



**Instalaciones comunitarias:** Bibliotecas e instalaciones recreativas y sociales, como centros comunitarios, centros recreativos, piscinas, pistas de hielo, casas de barrio y más.



**Transporte y uso de las calles:** Infraestructura que favorece los desplazamientos y encuentros en la ciudad. Algunos ejemplos son las vialidades, las aceras, las ciclovías, el alumbrado público y las plazas.

**Infraestructura esencial de la ciudad:** Sistemas, instalaciones y servicios esenciales que permiten el funcionamiento seguro y confiable de la ciudad, entre ellos servicios públicos, energía, seguridad pública y funciones cívicas.



**Agua, alcantarillado y drenaje:** Infraestructura utilizada en la gestión del suministro de agua potable, las aguas residuales y el agua de lluvia. Algunos ejemplos son las tuberías de agua y alcantarillado, las estaciones de bombeo, los sumideros e la infraestructura verde para aguas pluviales.



**Recolección, desvío y eliminación de residuos:** Instalaciones, vehículos y equipos que se utilizan en el manejo de la basura, los residuos orgánicos, las instalaciones de cero residuos y los vertederos. Entre los ejemplos se incluyen camiones de recolección de residuos residenciales, centros de reciclaje y la estación de transferencia.



**Energía renovable:** Infraestructura utilizada en el suministro y el uso de energía renovable. Esto incluye la Empresa de Servicios Energéticos del Barrio de False Creek, que utiliza la energía térmica residual de las aguas residuales para suministrar calefacción y agua caliente a los inmuebles.



**Tecnología:** Activos de tecnología de la información que respaldan la prestación de servicios públicos. Esto incluye computadoras, aplicaciones de software y cables de fibra óptica.



**Seguridad pública:** Edificios, vehículos y equipos utilizados en la prestación de servicios de bomberos y rescate, policía y refugios para animales.



**Instalaciones y equipos cívicos:** Instalaciones administrativas (por ej., el Ayuntamiento) y espacios de servicio, entre ellos el almacenamiento de vehículos, camiones y equipos utilizados en la prestación de numerosos servicios públicos.

**Iniciativas basadas en asociaciones:** Servicios e iniciativas que, en su mayoría, quedan fuera de la responsabilidad directa de la Ciudad, y que suelen prestarse a través de asociaciones, apoyo en materia de políticas públicas u otros niveles de gobierno. Lo anterior incluye inversiones en:



**Vivienda:** Viviendas proporcionadas a través de asociaciones y/o con otros niveles de gobierno. Esto incluye refugios, hoteles de habitaciones individuales (SRO), vivienda de apoyo, vivienda de alquiler no comercial (social y de apoyo) y vivienda de alquiler comercial construida específicamente para ese fin.



**Cuidado infantil:** Instalaciones y espacios de cuidado infantil para bebés, niños pequeños, niños en edad preescolar y escolar, proporcionados a través de asociaciones y/o con otros niveles de gobierno.

# Nos gustaría conocer su opinión sobre el Plan de inversiones 2027-2030

Ayúdenos a entender sus prioridades en materia de inversión en infraestructura y servicios de la Ciudad compartiendo sus comentarios y participando en nuestro proceso de consulta.

**Desde ahora hasta el 7 de junio de 2026, puede:**



Contestar la encuesta en [shapeyourcity.ca/capital-plan](https://shapeyourcity.ca/capital-plan)



Compartir esta oportunidad con sus contactos



Enviar sus preguntas o comentarios por correo electrónico a [capitalplan@vancouver.ca](mailto:capitalplan@vancouver.ca)



Inscribirse para tomar la palabra cuando el Consejo revise el Plan de inversiones definitivo en julio



Ponerse en contacto directamente con el alcalde y el Consejo en [vancouver.ca/contact-council](https://vancouver.ca/contact-council)

Sus comentarios se recopilarán, se darán a conocer públicamente y se presentarán al Consejo antes de la aprobación definitiva del Plan de inversiones en julio de 2027.



## Comparta su opinión sobre el Plan de Capital 2027-2030.

Habrán traducciones disponibles.

分享您对《2027-2030 资本计划》的意见。将提供翻译版本。

分享您對《2027-2030 資本計劃》的意見。將提供翻譯版本。

2027-2030 ਪੂੰਜੀ ਯੋਜਨਾ (Capital Plan) ' ਤੇ ਆਪਣੇ ਵਿਚਾਰ ਸਾਂਝੇ ਕਰੋ।  
ਅਨੁਵਾਦ ਉਪਲਬਧ ਹੋਣਗੇ।

**Comparta su opinión sobre el Plan de Capital 2027-2030.**  
Habrán traducciones disponibles.

**Ibahagi ang mga nasasaisip mo tungkol sa 2027-2030 Capital Plan.**  
May makukuhang mga pagsasalin.

**Hãy chia sẻ suy nghĩ của quý vị về Kế hoạch Nguồn vốn 2027-2030.**  
Bản dịch sẽ được cung cấp.